

LES ARCHIVES DE MULHOUSE

Visite virtuelle

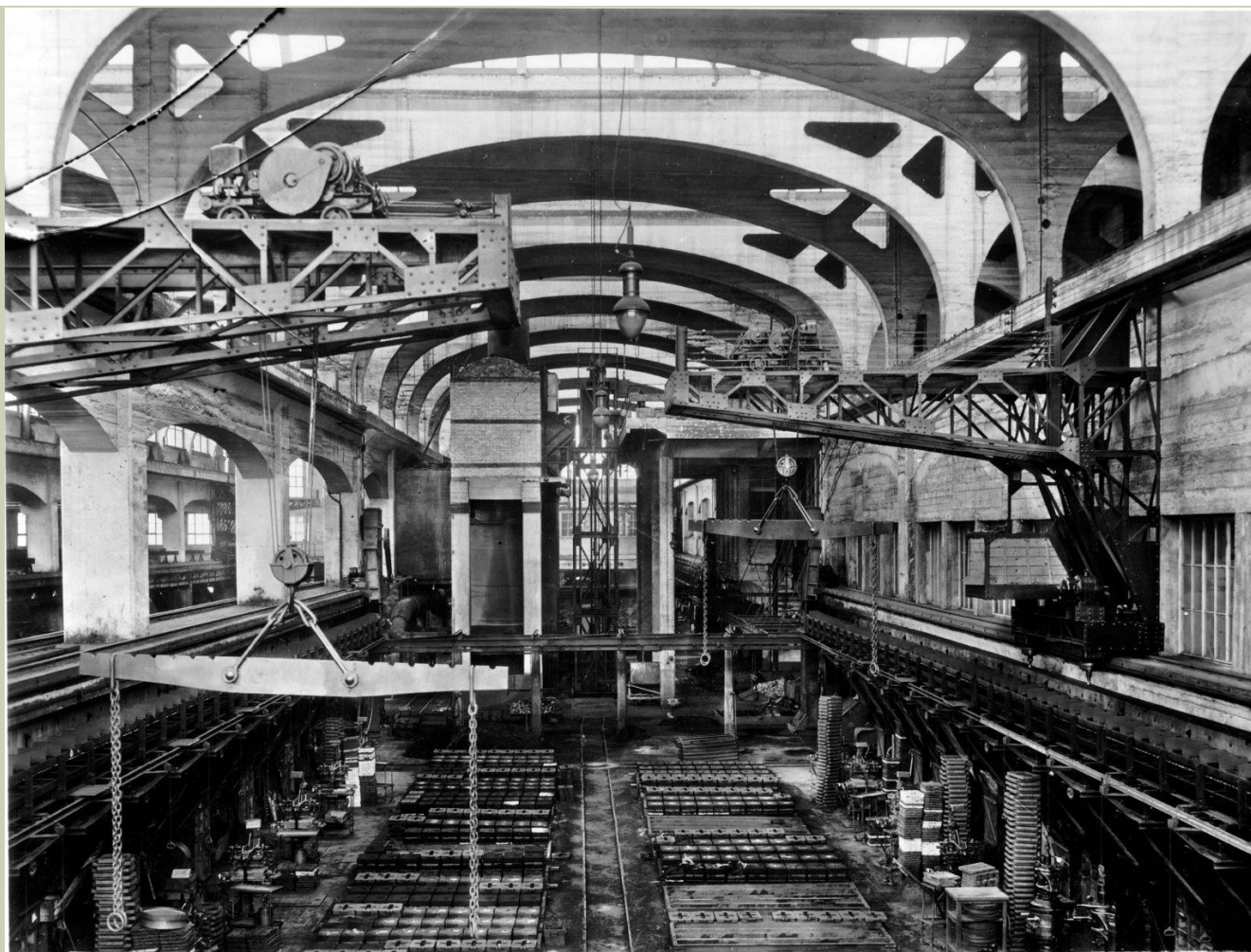
LA FONDERIE



LE HALL DE LA FONDERIE



LE HALL DE LA FONDERIE AU XX^{ÈME} SIÈCLE



L'ENTRÉE DU SERVICE DES ARCHIVES



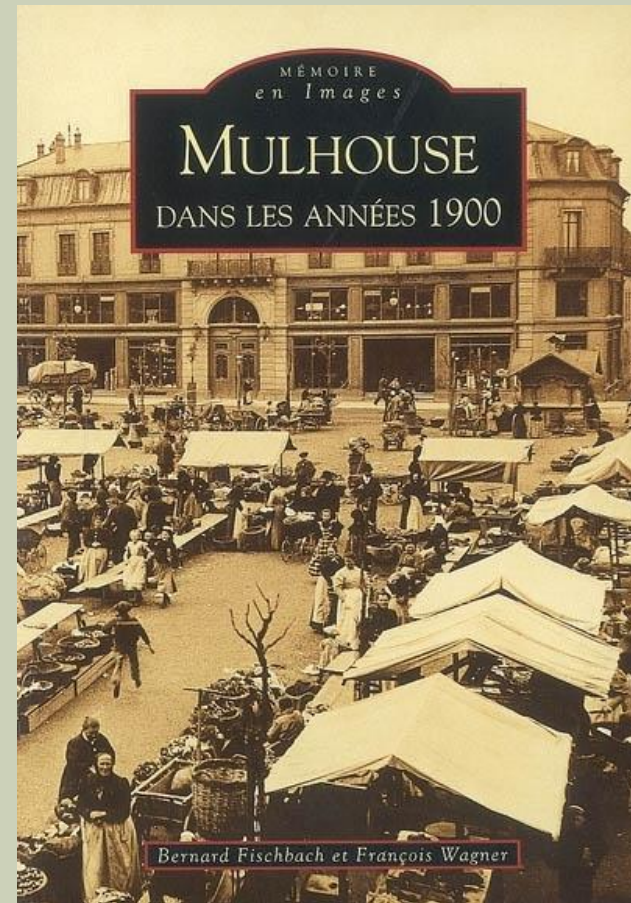
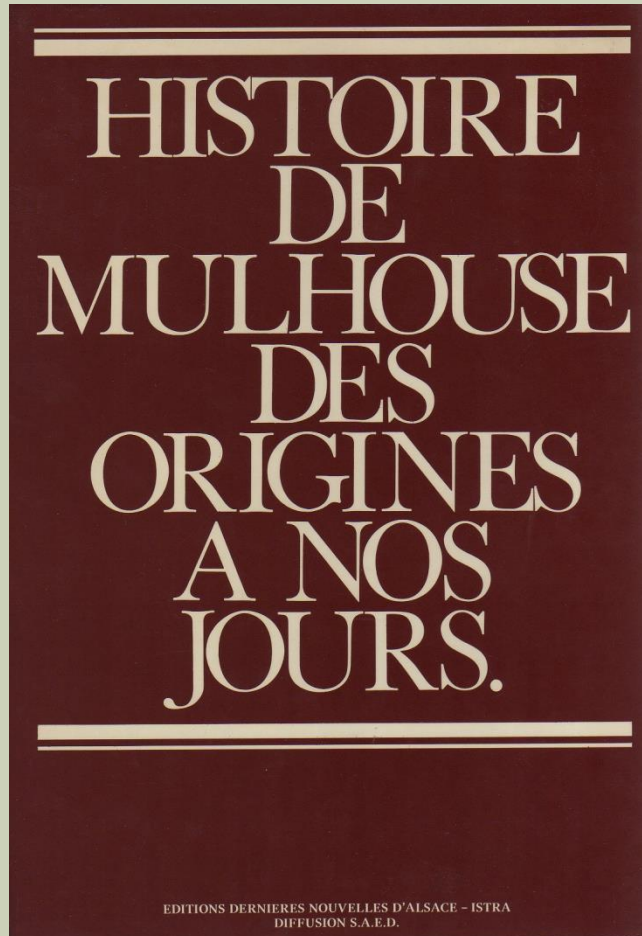
LA SALLE DE LECTURE



UN MAGASIN D'ARCHIVES



LES ARCHIVES : LES SOURCES DE L'HISTOIRE



DES REGISTRES ANCIENS



DES DOSSIERS D'ARCHIVES



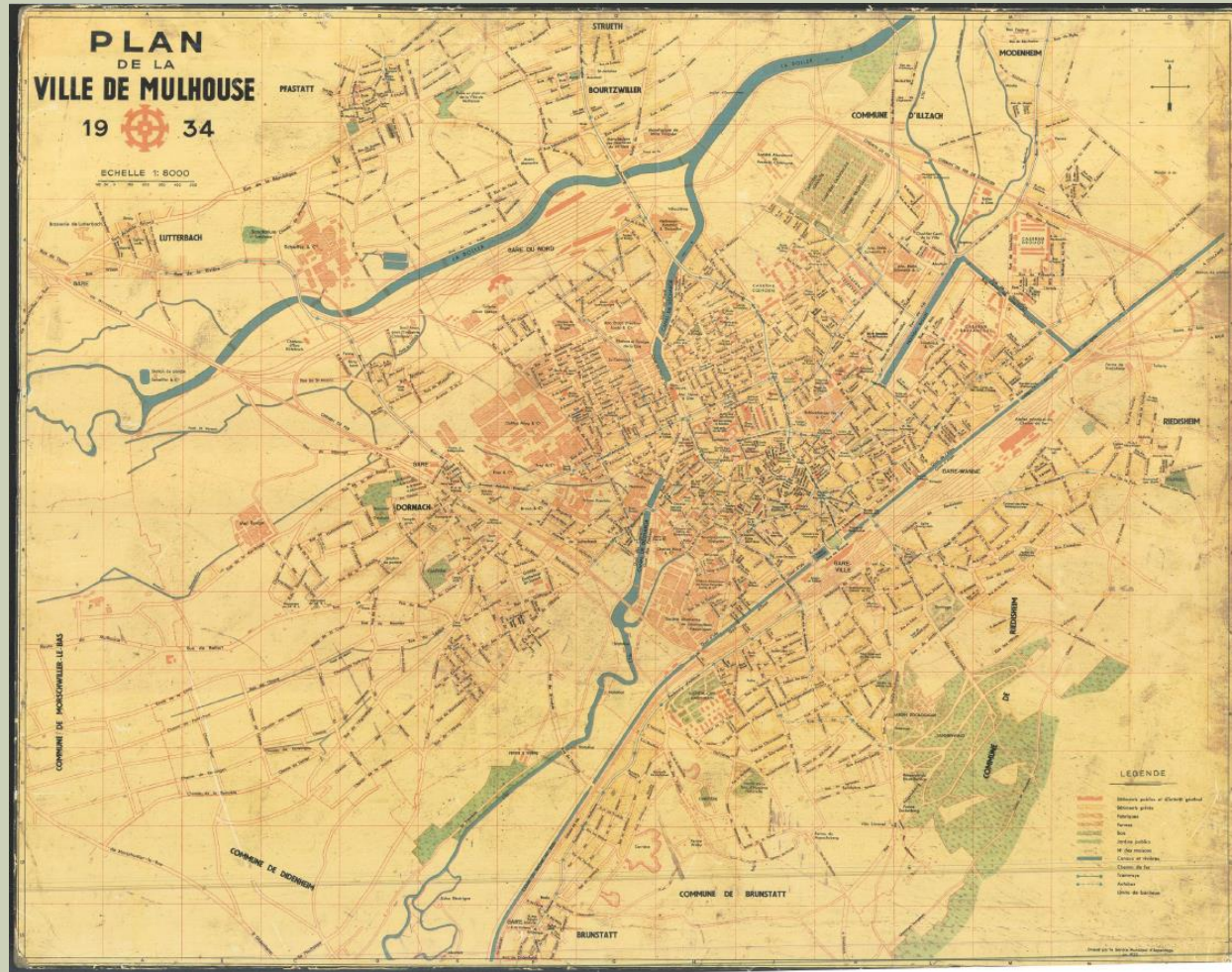
DES CARTES POSTALES ET DES PHOTOS



UN PLAN DE BÂTIMENT : LA COUR DES CHAINES

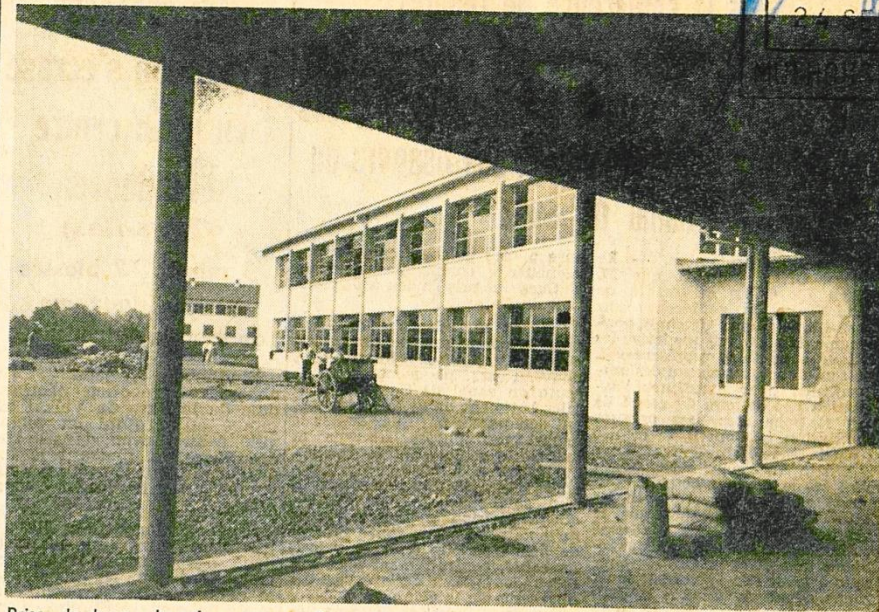


UN PLAN DE VILLE DE 1934



DES DOCUMENTS SUR LE GROUPE SCOLAIRE

Dimanche/Lundi, 23/24 septembre 1956



Prise de dessous le préau, une vue d'ensemble de l'un des deux nouveaux bâtiments. On remarquera particulièrement les grandes baies vitrées. Au fond, la maison d'habitation du personnel.

Pour la prochaine rentrée des classes La ville de Mulhouse a réalisé un nouveau groupe scolaire — CELUI DU HAUT-POIRIER — dont les aménagements sont en passe d'être terminés

Il y a quelques années, les maisons qui s'étiraient au long de la rue du Lézard, à Dornach, paraissaient encore, pour le citadin, confiner au bout du monde. Ce n'était déjà plus la ville, ce n'était pas encore la campagne bien que là-bas, un peu plus loin que la colline, on devinât le Sundgau. Aujourd'hui, les choses ont bien changé, car la ville, insensiblement, s'est étirée davantage chaque jour. Les maisons naguère presque isolées semblent s'être rapprochées les unes des autres, des routes ont surgi, des magasins se sont ouverts; bref, un quartier est né auquel il manquait encore « son » école. Cette école est, à présent, prête et le groupe scolaire du Haut-Poirier accueillera pour la prochaine rentrée ses premiers élèves.

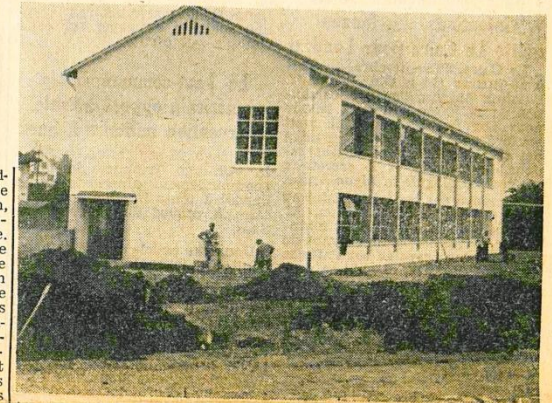
On sait l'importance que la ville de Mulhouse attache à tout ce qui concerne la question scolaire. L'effort qu'elle a entrepris dans ce domaine est considérable et la nouvelle réalisation qu'elle vient de mettre à son actif en est une preuve supplémentaire.

Le nouveau groupe scolaire

L'école du Haut-Poirier, improprement appelée ainsi puisque sa dénomination officielle est « groupe scolaire du Haut-Poirier », se compose de trois parties bien distinctes: la maternelle, le bâtiment réservé aux garçons et celui réservé aux filles.

Les travaux de construction ont commencé en février 1955 et, dès le mois de janvier dernier, la maternelle a été témoin des joies — et des larmes — de tout un petit monde venu là à la découverte d'un univers mille fois renouvelé.

Pierre...



La rentrée est proche et il ne reste plus que quelques jours pour aménager les cours.

ler, chef du service des travaux neufs au service d'architecture de la ville, se sont vu contraints de réaliser les plus grandes économies possibles, ils ont pallié cette nécessité par un choix judicieux des couloirs. C'est ainsi que les huit dans chaque bâtiment, quatre au rez-de-chaussée, quatre au premier étage — sont peintes en vert eau ou en jaune très clair. Les murs sont, en outre, revêtus d'un socle de 1 m 30 en cordal gris trianon, tandis que le sol a été couvert de lino jaspé qui, parce qu'il « fait plus gai » a été préféré au lino uni.

Quant aux couloirs, leurs couleurs sont différentes suivant qu'il s'agisse du bâtiment filles ou du bâtiment garçons. Dans le premier, la teinte dominante est brique, avec plafond blanc et sous-bassement gris; dans le second, ces teintes sont plus « franches »: gris et jaune.

Les couloirs ont une longueur de 42 mètres, alors que la surface de chaque salle de classe est de 52 mètres carrés.

ceux des couloirs. Dans ce même sous-sol ont été aménagés les vestiaires et les douches, installations communes aux deux écoles reliées entre elles par un souterrain. Il faut relever, par ailleurs, que toute la place disponible a été rationnellement utilisée, aussi bien à l'intérieur qu'à l'extérieur où la configuration du terrain a permis « d'étirer » les bâtiments. Ceux-ci sont chacun dotés d'un préau dont une partie a été réservée aux locaux sanitaires.

Innovation pour ce genre de construction à Mulhouse: les fenêtres du nouveau groupe scolaire sont « à l'italienne », c'est-à-dire qu'elles s'ouvrent uniquement vers l'extérieur et de bas en haut. Toutes les salles de classe ont pratiquement un mur en verre, car les fenêtres sont larges et hautes; la lumière y pénètre donc à profusion, d'autant plus qu'elles sont orientées vers le sud-est. Les jours où le soleil sera par trop ardent, il suffira de baisser les stores vénitiens dont est munie chaque fenêtre.

LEGENDE

ÉCOLES - RIM AIRES FILLES ET GARÇONS

1. classes 7,5 x 8,00
2. cuisine scolaire
3. direction
4. conciergerie
5. vestiaire toilettes
6. préau 230 m²
7. ate l'ier garçons
8. sanitaire

ÉCOLE MATERNELLE

1. classe 7,50 x 8,00
2. salle de repos
3. directrice
4. tissanderie
5. bain-dou chees
6. W.-C.
7. salle de jeux
8. conciergerie

GROUPE SCOLAIRE DU HAUT POINTE

- Ecole primaire filles 6 classes
 Ecole primaire garçons 8 classes
 Ecole maternelle 4 classes

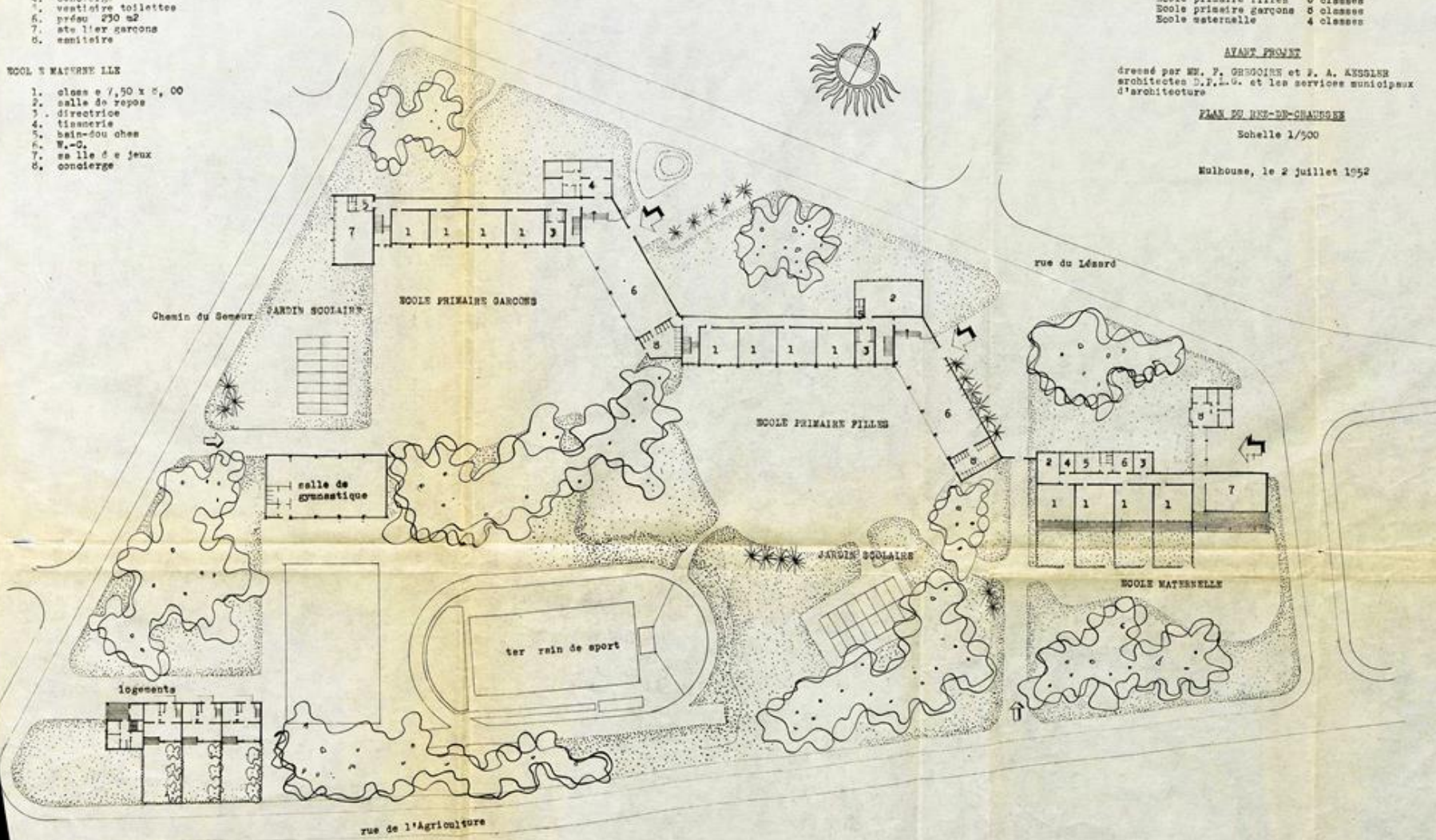
AVANT PROJET

dressé par MM. F. GREGOIRE et F. A. KESLER
 architectes D.P.L.G. et les services municipaux
 d'architecture

PLAN DE HENRI-DE-CHAUDRON

Echelle 1/500

Mulhouse, le 2 juillet 1952



DES DOCUMENTS QUI PROVIENNENT DES SERVICES DE LA VILLE DE MULHOUSE

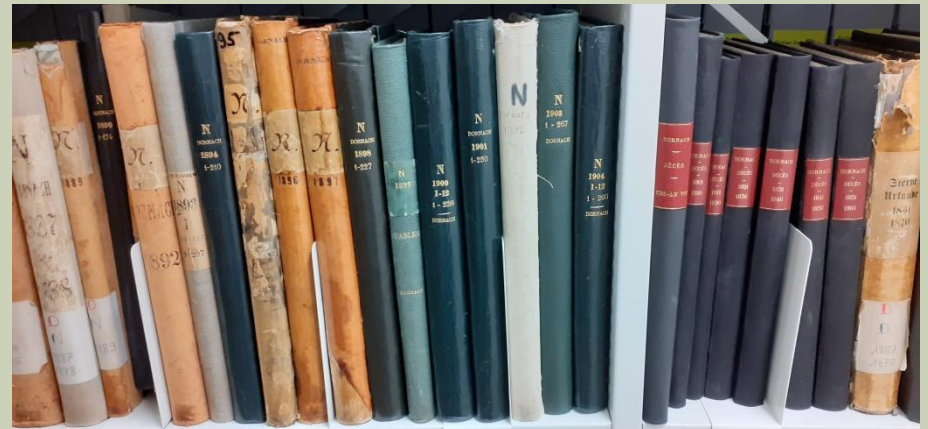


L'ETAT CIVIL

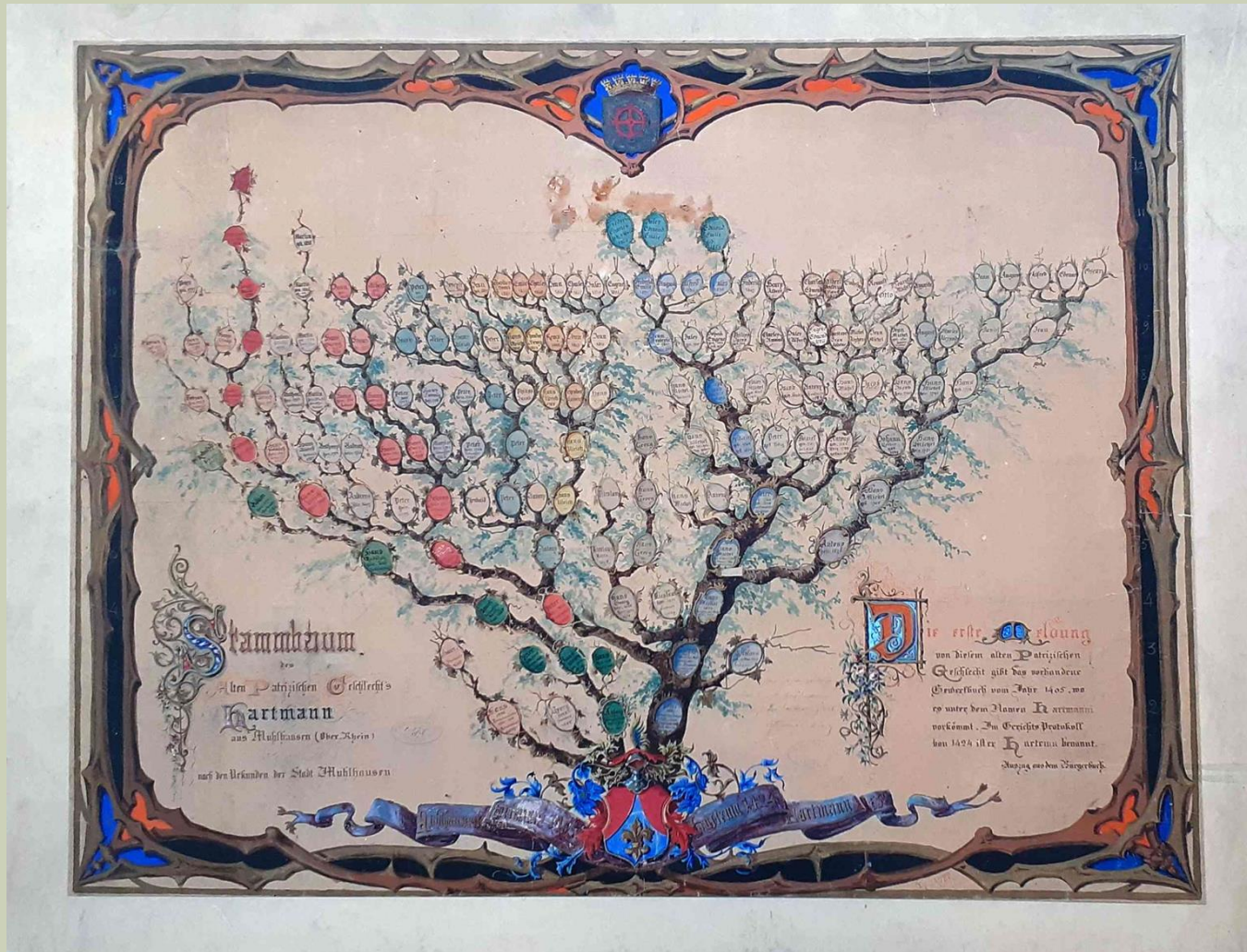


N^o 1136

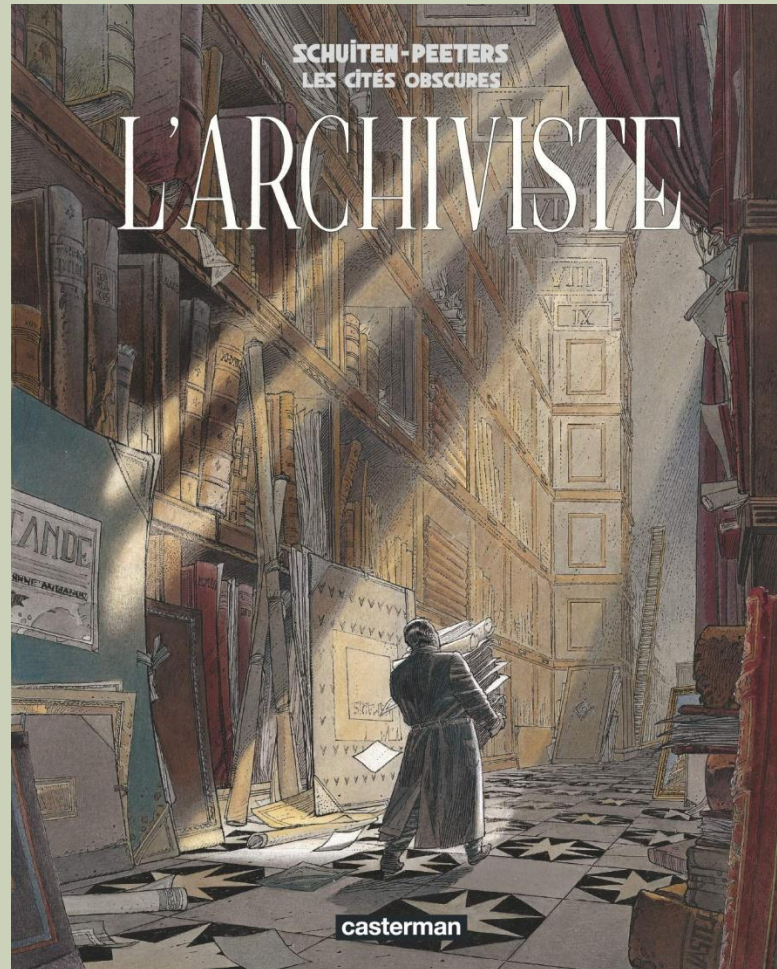
Le vingt deux Novembre, mil trois cent cinquante six, à trois heures et quart de la nuit, furent pour
Mathieu Wolf Schlumberger, procureur adjoint au Maire, rempli par son collègue et son fils, de
l'Etat civil de Malthouse, et comparu: Pierre Hofer,
ordonnier, âgé de vingt trois ans, né et domicilié à Malthouse. Il présente un enfant en de-
vance de son mariage, né le 21 Novembre 1856.
N^o 10, issu de son mariage avec Catharina Hofer, couturière, âgée de vingt trois ans. Auquel
enfant il donne le prénom de Pierre. En présence de Joseph Schmitt, époux, âgé de trente
six ans, et de Georges Wolf, ordonnier, âgé de vingt huit ans, les deux succurant à Malthouse.
Lecture faite, le comparant et les dits témoins choisis par lui ont signé avec et moi.
J. Hofer. Wolf
apostille Meiss Schlumberger



LA GÉNÉALOGIE



LES MISSIONS DE...



LA COLLECTE



LE CLASSEMENT



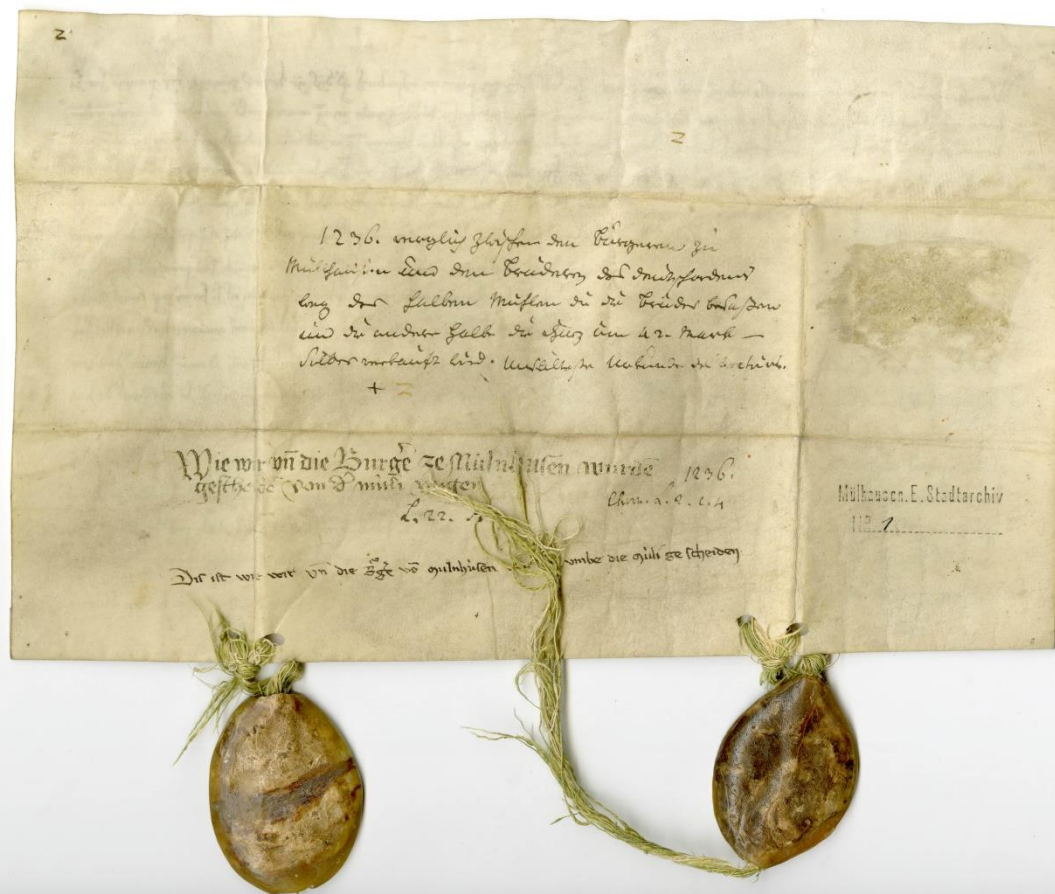
LA CONSERVATION



LA COMMUNICATION



LE PLUS ANCIEN DOCUMENT DES ARCHIVES (VERSO)



1256. magly ghyfen die besogener zu
Miltzheim das die besogener sol dinstand
lang der salben Miltzheim die die besogener sol dinstand
und die andere salt die ghyfen am 22. March
Silber insaltz und. Miltzheim Miltzheim die archive.
+ 2

Wie wir in die Lunge ze Miltzheim am 22. 1256.
gesthe die von Miltzheim
L. 22. 1256. Miltzheim

Miltzheim, E. Stadtarchiv
1256. 1256.

Die ist wie wir in die Lunge ze Miltzheim am 22. 1256.
L. 22. 1256. Miltzheim

LE SCEAU DE MULHOUSE



LE LOGO ACTUEL DE LA VILLE DE MULHOUSE



LES SCEAUX ET LEUR FABRICATION



LA FABRICATION DU PARCHEMIN

